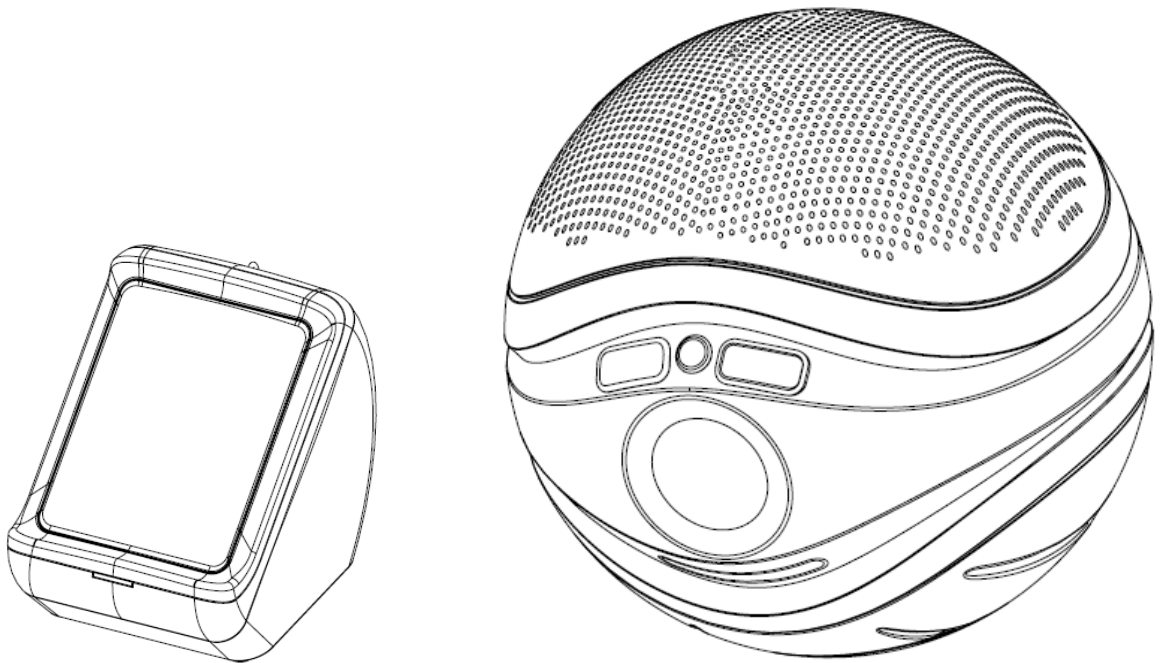




## **Waterdichte Draadloze SpeakerBal**



**HANDLEIDING**

***LEES VOOR GEBRUIK DEZE HANDLEIDING!***



## **INTRODUCTIE**

Deze drijvende waterdichte en draadloze SpeakerBal maakt gebruik van de nieuwste 863 Mhz draadloze technologie, waardoor u van muziek kunt genieten in uw badkamer of buiten bij uw zwembad of hottub. Dankzij de 3,5mm audio plug en de stereo-tulpaansluiting op de zender is het eenvoudig om apparatuur zoals uw I-Pod, Hi-Fi-set, Mp3/4-speler of cd speler aan te sluiten.

### **A. INHOUD VAN DE VERPAKKING**

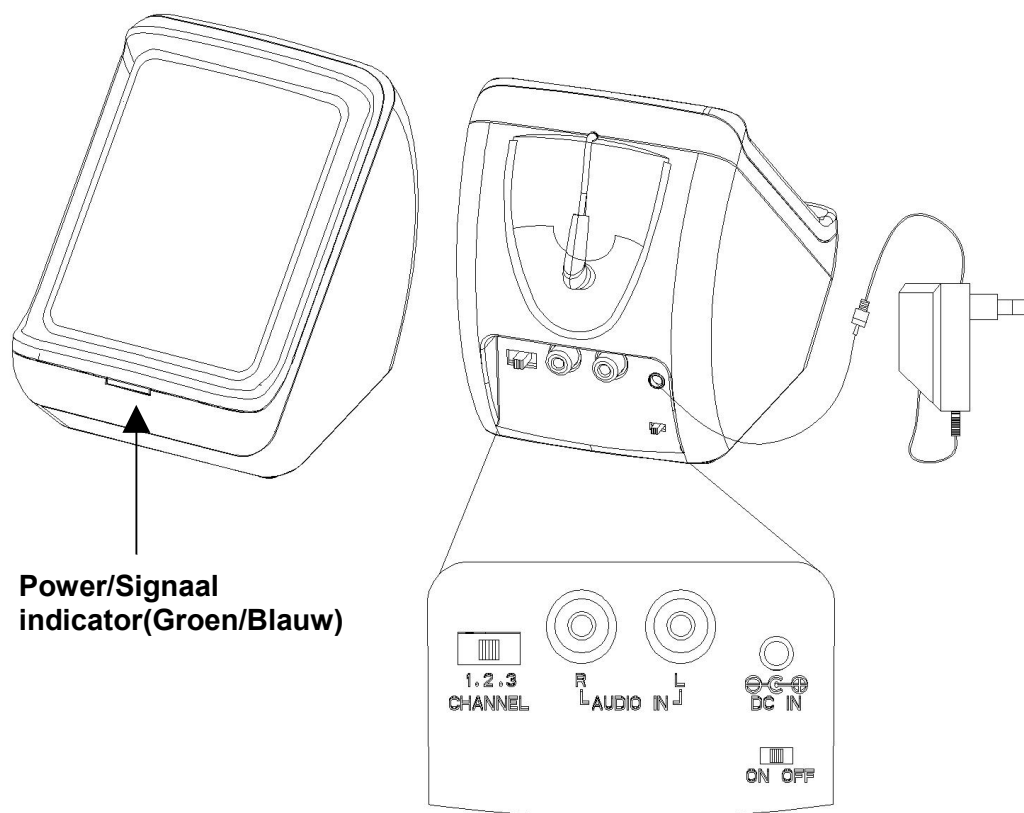
1. Zendstation
2. Drijvende SpeakerBal
3. AC adapter voor het zendstation
4. Input adapter (3.5mm audio plug naar tulp-stereo aansluiting)
5. Handleiding

### **B. FEATURES**

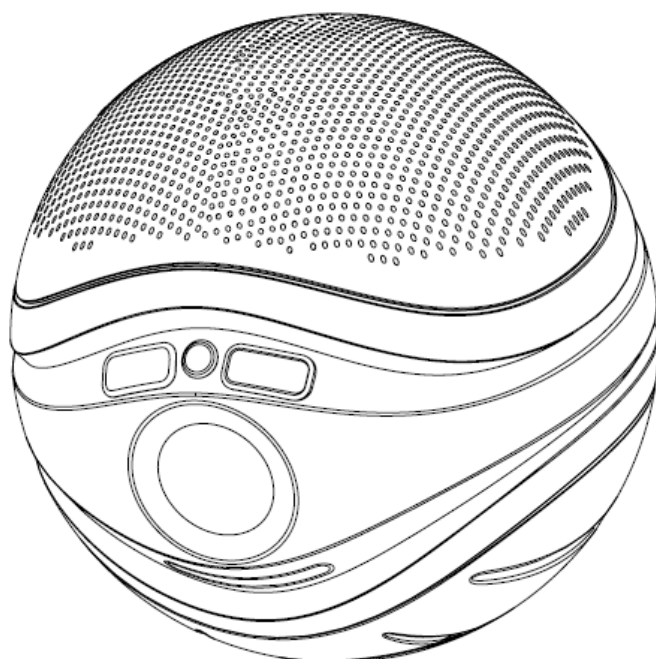
1. 863 MHz draadloze technologie
2. Auto Scan System om de speakers en het zendstation op het meest sterke en stabiele signaal te koppelen
3. Phase Lock Loop (PLL) zender
4. Waterbestendige Speaker
5. Range draadloze systeem (open lucht) tot 100 meter
6. Auto-Uitschakeling op de SpeakerBal
7. LED-mood light, gericht op het water, zelf aan en uit te schakelen
8. Zowel de SpeakerBal als het zendstation kunnen op batterijen werken, optimaal portable!

## C. DE ONDERDELEN

### 1. DRAADLOOS ZENDSTATION



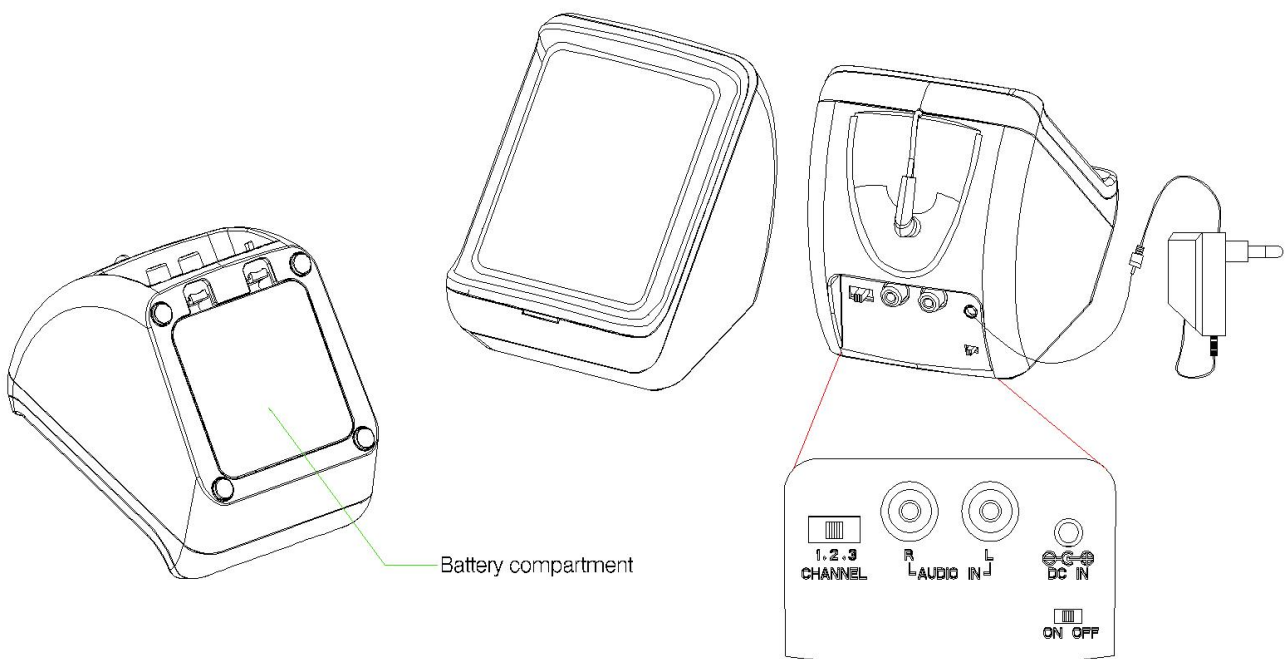
### 2. SPEAKERBAL



## D. INSTALLATIE

### 1. DRAADLOOS ZENDSTATION

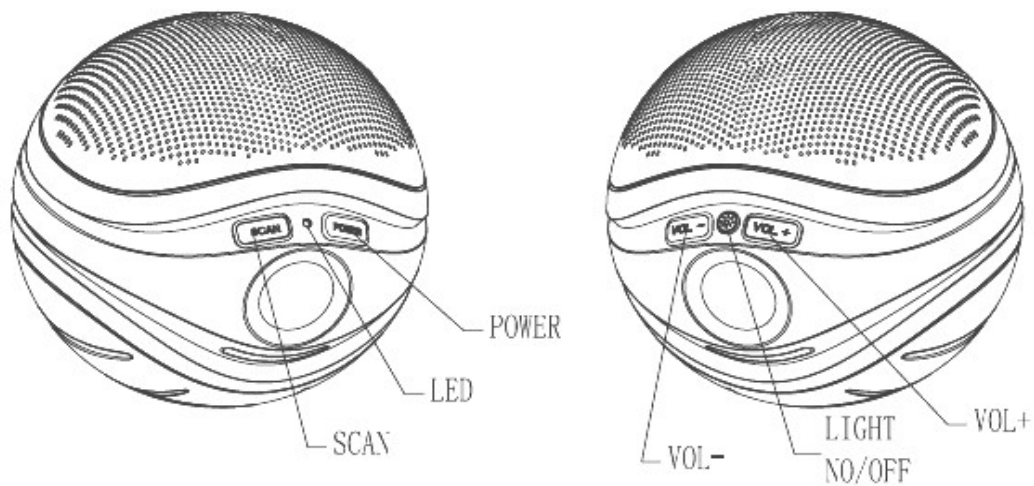
- A. Stop de stekker van de meegeleverde AC power adapter in een stekkerdoos.
- B. Stop de connector van de AC power adapter in de DC ingang aan de achterzijde van de zender.
- C. OF: stop 4 X "AA" ALKALINE batterijen in het compartiment aan de onderkant van de zender. Controleer of u de + en – polen op de juiste plek heeft.
- D. Het draadloze zendstation heeft aan de achterkant een aansluiting voor een stereo-tulp audio-kabel. U kunt hiermee nu uw TV, I-pod, DVD, HI-FI set of CD/MP3 speler verbinden. Ook kunt u apparatuur aansluiten door de stekker met de koptelefoon-jack, die in het draadloze zendstation zit in de koptelefoonaansluiting van uw geluidsapparatuur te stoppen. De kabel waarmee u een audio-bron (mp3/4-speler, iPod, TV etc) is uittrekbaar. U kunt deze kabel tot ongeveer 25 cm uittrekken. Met een klein, kort trekje rolt de kabel weer op naar binnen.



Zet de schakelaar aan de achterkant van de draadloze zender op "On" en de LED van het draadloze zendstation zal groen gaan branden. Als u een audio-bron met een kabel op het zendstation heeft aangesloten, zet dan het volume van de audio-bron minimaal op een gemiddeld niveau en speel de muziek af. De LED verkleurt nu van groen naar blauw. (NB.: als er geen muziek wordt afgespeeld verkleurt de LED niet). Als de SpeakerBal niet binnen 4 minuten wordt aangesloten zal de LED op het zendstation weer van blauw groen worden, om energie te besparen.

## 2. SPEAKERBAL

- A. Plaats 6 x AA ALKALINE batterijen in het compartiment aan de onderkant van de SpeakerBal en controleer of u de + en – polen op de juiste plek heeft.
- B. Schroef het deksel van het batterij-compartiment strak dicht (met de klok mee). Zorg ervoor dat dit compartiment erg strak dicht zit er er geen enkele open ruimte meer is. Zorg er voor dat de rubberen ring op de juiste plek zit.
- C. Druk op “ON” knop op de SpeakerBal om deze in te schakelen. DE LED gaat nu groen branden. Als de verbinding tussen het zendstation en de SpeakerBal is gelegd, brandt de LED op de SpeakerBal blauw.



## E. GEBRUIK

1. Schakel het zendstation aan. De LED gaat groen branden.
2. Schakel de audiobron aan (TV of een audiobron zoals een iPod) die met het zendstation is verbonden. De LED verandert nu van groen in blauw.
3. Kies channel 1, 2 of 3 op de zender, om het kanaal te kiezen dat de beste prestatie geeft op uw locatie.
4. Druk op de "Power" knop op de SpeakerBal om deze aan te zetten. Als er niet direct muziek klinkt, druk dan op de "Autoscan" knop op de SpeakerBal, om de SpeakerBal en het zendstation te verbinden.
5. Pas het volume aan naar het gewenste niveau door op "VOL+" en "VOL-" te drukken.
6. U kunt nu de SpeakerBal in uw (zwem)bad of hottub laten drijven.

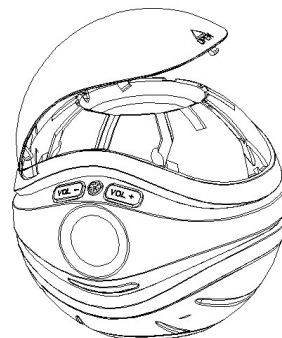
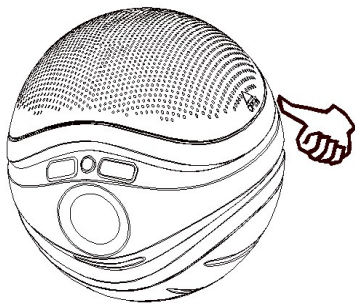
**OPGELET:** *Draai de deksel van het batterijcompartiment altijd zo strak mogelijk vast, met de klok mee. Verzeker u ervan dat er geen opening meer is voordat u de bal in het water legt. Controleer altijd of de rubberen ring op zijn plaats zit.*

**OPGELET:** *De SpeakerBal is waterdicht, het draadloze zendstation kan echter niet tegen water!*

**ADVIES:** *De SpeakerBal presteert het beste als er geen water op het speaker oppervlakte of de speaker-cover ligt. Als u het idee heeft dat het geluid minder goed is als normaal, dan kunt u de SpeakerBal even omdraaien om het te veel aan water van de speaker af te laten lopen. Houd de SpeakerBal even op de kop en schud deze zachtjes, om het het geluid weer te verbeteren.*

**ADVIES:** *Als u de SpeakerBal opbergt raden wij aan altijd even het water van de speaker af te laten lopen. Als u de SpeakerBal en het zendstation voor langere tijd opbergt, dan raden wij u aan de batterijen te verwijderen.*

Als de SpeakerBal geen of zeer weinig volume produceert, dan kan het zijn dat er te veel water op het speakeroppervlakte ligt, waardoor de speaker geen geluid meer kan maken. Om dit te verhelpen haalt u simpelweg speaker-cover van de bovenkant van de SpeakerBal los. Drukt u hiervoor met uw duim op de zijkant van de speaker-cover (zie figuur hieronder), haal de cover los en laat het water van de speaker af stromen. Als het water verwijderd is kunt u de speaker-cover weer terug plaatsen. Uw SpeakerBal functioneert nu weer zoals u gewend was.



**ADVIES:** *Als u de SpeakerBal in rustig water gebruikt kunt u de kap er gewoon oplaten. In het geval dat er veel spattend water over de SpeakerBal gaat, dan kan het beter zijn om de speaker-cover van de SpeakerBal af te halen. Het water op het speakeroppervlak kan zo makkelijker wegtrillen door de trillingen van het geluid.*

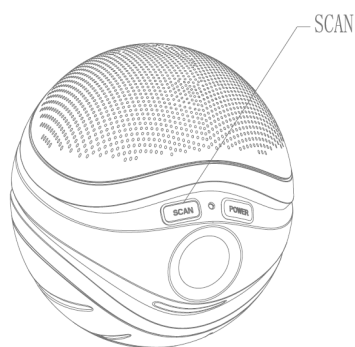
**OPGELET:** *Zorg ervoor dat het speakeroppervlak nooit aangeraakt wordt, de speaker zelf kan snel beschadigen!*

## UITSCHAKELEN

1. Als er geen audio input signaal naar het zenderstation wordt verstuurd voor een periode van 4 minuten of langer, dan gaat het zendstation automatisch in de Stand-By-modus, de LED gaat dan in plaats van blauw groen branden.
2. Als de audio bron uitgeschakeld is, gaat de LED van het zendstation groen branden.
3. De SpeakerBal gaat automatisch in de Stand-By-modus als er geen signaal wordt gestuurd vanaf het zendstation, de LED gaat dan groen branden. De SpeakerBal schakelt automatisch uit als deze 5 minuten in de Stand-By-modus staat.
4. Als de SpeakerBal in de Stand-By-modus staat, dan gaat deze automatisch weer aan zodra er signaal vanaf het zendstation wordt ontvangen.

## OVERIGE KNOPPEN OP DE SPEAKERBAL OF HET ZENDSTATION

1. Volume: Druk op "VOL -" en "VOL+" knoppen op de SpeakerBal om het volume aan te passen.
2. Licht: Druk op de "Light" knop om de LED-moodlights in of uit te schakelen. Dit werkt alleen als de SpeakerBal ingeschakeld is.
3. Als u een storing hoort, welke bijvoorbeeld veroorzaakt wordt door andere draadloze apparatuur, dan kunt u de zenderafstemming veranderen door de "Channel"-knop op het draadloze zendstation te verplaatsen naar "1,2 of 3". Druk na het verwisselen van kanaal op de "Scan" knop op de SpeakerBal voor het beste ontvangst.





## **F. PROBLEEM OPLOSSER**

### **GEEN OF SLECHT GELUID**

- Te veel water op de speaker-cover, de bovenkant van de SpeakerBal:  
Houd de SpeakerBal op de kop en schud deze zachtjes om het water weg te laten lopen.
- Batterijen leeg:  
Verzekert u ervan dat u vol opgeladen oplaadbare batterijen of nieuwe normale alkaline batterijen gebruikt. Als batterijen in de SpeakerBal of het zendstation bijna leeg zijn, dan gaat het volume zachter en kunt storingen horen.
- Verzekert u ervan dat de audio-bron die op het zendstation is aangesloten, juist aangesloten is en aan staat. Controleer ook het volume van de audio-bron minimaal op 50% staat.
- Controleer of de aangesloten audio-bron muziek afspeelt.
- Het volume van de SpeakerBal staat te laag:  
Pas het volume van de SpeakerBal. Zet eventueel het volume van de audiobron ook harder.

### **STOREND GELUID**

- Te veel water op het speakeroppervlak:  
Houd de SpeakerBal op de kop en schudt deze zachtjes om het water weg te laten lopen.
- Druk op de "Scan" knop om de beste frequentie te kiezen. Verander eventueel het kanaal op het draadloze zendstation en druk vervolgens weer op "Scan".
- Batterijen (bijna) leeg:  
Vervang de oude batterijen door nieuwe op opgeladen oplaadbare batterijen.
- Verzekert u ervan dat het volume van de SpeakerBal juist is. Een te hoog ingesteld volume kan tot een krakend geluid leiden.
- De SpeakerBal is te ver verwijderd van het draadloze zendstation:  
Plaats de SpeakerBal dichterbij het draadloze zendstation.
- Het input-niveau van het audio-sigitaal is te laag:  
Zet het volume van de audiobron die op het draadloze zendstation is aangesloten harder.

## **G. TECHNISCHE SPECIFICATIES**

|                             |   |   |
|-----------------------------|---|---|
| Zendtechnologie             | : | UHF stereo  |
| Zend Frequentie             | : | 863 MHz   |
| Stroomverbruik              | : | Zendstation, 4 X "AA" Alkaline batterijen (niet inbegrepen) of DC 6V 300mA adaptor<br>SpeakerBal, 6 X "AA" size Alkaline batterijen (niet inbegrepen) |
| Frequentie bereik           | : | 40Hz – 12KHz  |
| Distortion                  | : | 1.5%  |
| S/N Ratio                   | : | 65dB (typical)  |
| Bereik draadloze verbinding | : | Tot 100 meter   |
| Output Power                | : | 5W (Max)  |

## **H. ONDERSTEUNING & CONTACT**

Als u nog vragen heeft over het gebruik van uw SpeakerBal dan kunt u altijd bij SplashVision terecht voor verdere ondersteuning.

### **Alcatho B.V.**

T.a.v.: SplashVision Support

Anthony Fokkerweg 70

NL-3088 GG Rotterdam

Telefoon: 010 29 40 666

Fax: 0847 180 828

E-mail: [info@splashvision.nl](mailto:info@splashvision.nl)

Web: [www.splashvision.nl](http://www.splashvision.nl)